

Veoliaforce en Equateur



SAMEDI 16 AVRIL 2016

Un tremblement de terre d'une magnitude de 7,8 frappe l'Equateur.



© By User:Rei-artur

Pire séisme en Amérique latine depuis celui de Haïti en 2010, le tremblement de terre a touché la côte pacifique de l'Equateur. Plus de 70 répliques seront enregistrées, en particulier du jeudi 21 au vendredi 22 avril, selon l'institut géologique équatorien.

Premiers départs le 23 avril

Trois ingénieurs de la fondation Veolia partent quelques jours après le séisme aux côtés des 30 militaires de la Sécurité civile envoyés par les pouvoirs publics français. Le 23 avril, 21 tonnes de matériel sont acheminées pour produire et distribuer de l'eau potable aux populations affectées par le séisme.

Sur place, Interagua, la filiale locale du groupe Veolia, mobilise ses équipes pour apporter sa compétence dans la réparation et la gestion des réseaux et usines impactés dans le cadre de la réponse à l'urgence qui s'organise.



Une intervention coordonnée avec le MAE

La France a choisi de répondre à la demande d'assistance internationale adressée à l'Union européenne par les autorités équatoriennes, en apportant « une réponse centrée sur le traitement de l'eau ».

Source : communiqué du Quai d'Orsay

La fondation Veolia a mis à disposition ses experts ainsi que plusieurs unités de traitement dans le cadre de son partenariat avec le Centre de crise et de soutien du ministère des Affaires étrangères et du Développement international (CDCS) après avoir également été sollicitée par Interagua.

Des volontaires équatoriens déjà formés...

En 2009, une formation Veoliaforce avait permis de former une équipe d'Interagua au montage des Aquaforce. Plusieurs de ces collaborateurs ont participé aux opérations menées en avril 2016 et les ingénieurs de la Fondation ont formé vingt nouveaux salariés volontaires d'Interagua.

...et du matériel prépositionné

A la même époque, la fondation Veolia a choisi de prépositionner en Equateur plusieurs unités mobiles de traitement de l'eau de type Aquaforce. Ce stock de matériel, prévu pour raccourcir les délais d'intervention, a été reconstitué et complété à l'issue de l'intervention des équipes de la Fondation.

Des Aquaforce 500 et 5000 déployées à Calceta

A la demande de Senagua (Secrétariat national de l'eau), les volontaires Veoliaforce ont déployé deux Aquaforce 500 et une Aquaforce 5000 dans la commune de Calceta, à 6 heures de route de Guyaquil dans la province de Manabi. Les personnels d'Interagua se sont relayés en permanence aux côtés des volontaires français.



Calceta : 22 000 habitants



Une Aquaforce 5000 mise en eau à Chone

Une Aquaforce 5000, destinée à alimenter en eau 5 000 personnes, a été déployée à Chone où les ingénieurs et volontaires de la Fondation ont pris le relais des militaires français de la Sécurité civile.

Une intervention en partenariat avec Interagua

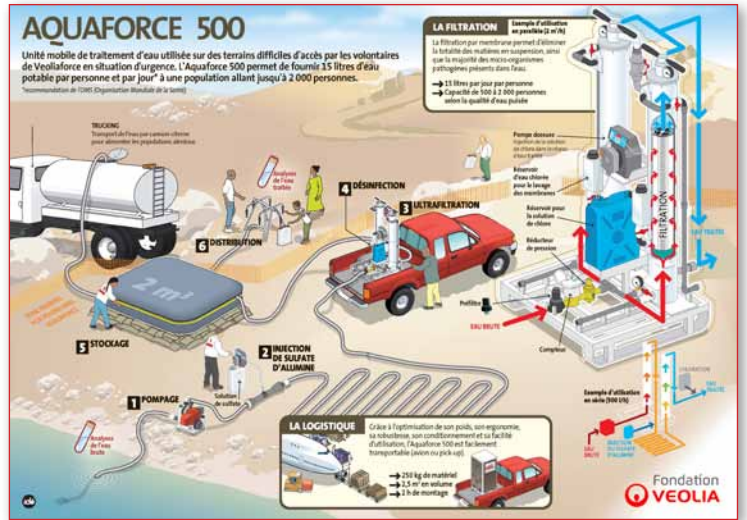
Les équipes d'Interagua ont assuré l'exploitation des stations mobiles pendant tout le mois de mai avant de les démonter, en accord avec les autorités locales, une fois la situation rétablie et l'urgence passée. Ce matériel a été laissé par la Fondation dans les entrepôts d'Interagua à Guyaquil de manière à créer un stock de contingence pour anticiper et renforcer les futures réponses aux catastrophes naturelles que subit régulièrement l'Amérique du Sud. Une nouvelle semaine d'exercice de déploiement sera organisée par la Fondation avec le concours d'Interagua en 2017 pour stabiliser les connaissances apprises et former de nouveaux volontaires, issus d'Interagua ou d'autres structures de Veolia dans la zone.

CHIFFRES

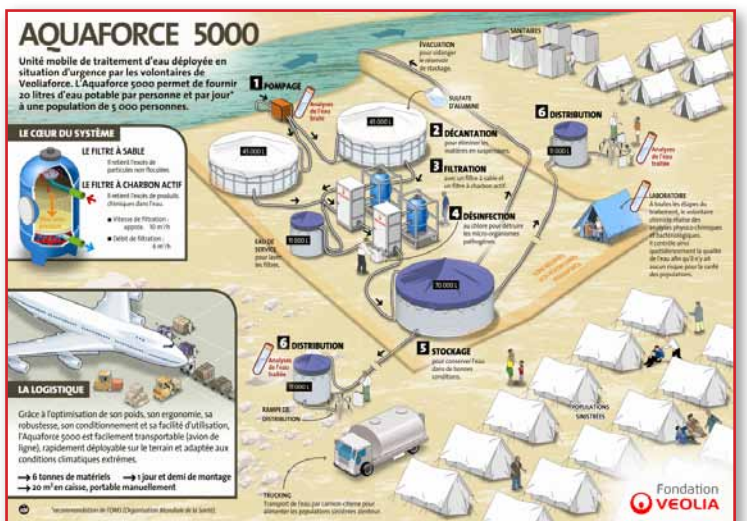
- 51 volontaires d'Interagua
- 3 experts Veoliaforce
- 41 jours d'intervention (du 27 mars au 31 avril) permettant aux autorités équatoriennes de rétablir un service comparable à la situation d'avant le tremblement de terre.

L'innovation au service de l'humanitaire,
les expertises métier du réseau Veoliaforce au bénéfice des populations.

Les Aquaforce 500 déployées sur place



Mise en eau d'une Aquaforce 5000



Revue de presse : l'écho de l'intervention de la Fondation en Equateur

Diario Súper

Interagua hace envíos

■ Ayer, a las 04h00, Interagua envió un equipo multitearea compuesto por técnicos y especialistas a la planta de tratamiento de agua potable de 'El Ceibal' en Manta, para buscar fugas en las redes y atender reparaciones, a fin de rehabilitar el servicio del líquido vital al 100%. (1)

El Ceibal funciona



■ La planta de tratamiento de agua de Manta El Ceibal funciona desde ayer y los tanqueros ya se abastecen para repartir a los habitantes de la ciudad.

Así los informaron autorida-

des del Municipio de Guayaquil e Interagua que ayudaron en su rehabilitación. Igualmente, técnicos del Ministerio de Electricidad y Energía Renovable arreglaron el alimentador de la planta. (1)

FRANCESES LLEGARON PARA DAR SOLUCIÓN A LA ESCASEZ DE AGUA POTABLE

Empezó la limpieza en Portoviejo



Militares franceses instalan plantas de potabilización de agua en Portoviejo.

Redacción Portoviejo

Después de que el viernes un equipo de 100 obreros municipales iniciara la limpieza de las calles céntricas de Portoviejo, Francia envió ayer 30 militares expertos en el tratamiento de aguas y 21 toneladas de material de emergencia para ayudar a esta ciudad tras el fuerte terremoto del pasado sábado.

El contingente, al que se suman tres ingenieros movilizadas por la Fundación Veolia, tiene la misión de producir, analizar y distribuir agua potable a las poblaciones afectadas, indicaron los ministros de Interior y de Relaciones Exteriores.

La Fundación Airbus Hélicoptère puso helicópteros a disposición de los equipos de socorro para realizar reconocimientos aéreos.

Por su parte, el alcalde de la ciudad, Agustín Casanova, debido a los daños del mercado de la parroquia Calderón analiza en qué lugar se construiría un nuevo centro de abastos.

Casanova recorrió la zona en donde actualmente se encuentra el mercado para evidenciar los daños que sufrió y se reunió con Juan Fariás, presidente del Gobierno Parroquial y los vocales, para analizar la construcción.

Fariás informó que en Calderón se han restablecido los servicios de energía eléctrica, agua potable, telefonía e internet. Ayer se realizó la



Desde el viernes empezaron las tareas de limpieza del casco comercial. Algunos negocios se reactivan con vigilancia policial.



feria libre en el mismo predio del mercado anterior.

Asimismo, bajo la vigilancia de la Policía Nacional, diversos locales dedicados al expendio de víveres y otros productos de primera necesidad abrieron sus puertas al público, aunque la mayoría mantiene atención parcial.

Varios intentos de saqueo fueron evitados por los uniformados, quienes ahora son los centinelas tanto de

quienes expenden, como de quienes se abastecen de lo necesario para la alimentación de su familia. Los circuitos Cerezos 1, Portoviejo 3 y Terminal, son los encargados de este proceso que se irá replicando en todo el casco comercial.

Ayer, entidades bancarias comenzaron a laborar con la presencia y colaboración de la Policía. ☺

¡FUERZA ECUADOR!

ALGUNOS NEGOCIOS ABRIERON ENTIDADES BANCARIAS ATIENDEN POLICIA, ATENTA POR SAQUEOS

Diario Expreso

DONACIONES

Ochenta camiones de Guayaquil

El Municipio de Guayaquil acopió una parte de la ayuda de los porteños

Ochenta camiones partieron ayer desde el Centro de Convenciones de Guayaquil, cargados con donaciones para los damnificados del terremoto. Llegaron a Manta en la tarde. El alcalde Jaime Nebot dijo que hay que darle las gracias a los guayaquileños, a la empresa privada y a los volun-

tarios, por su trabajo de 24 horas clasificando los productos.

La carga fue clasificada: 16 camiones llevaron colchones, frazadas y toldos (cada damnificado recibirá un juego con estas tres piezas); 7 con kits familiares de higiene y alimentos; 6 con ropa; 1 con atunes y sardinas; 1 con productos varios, 3 con 150 atádes; 28 con agua embotellada y 300.000 litros de agua. Además, 18 tanqueros, de los cuales 14 de Interagua, que se incorporaron a

la caravana al llegar a Ipijapa.

En la tarde, un avión salió de la base aérea cargado con medicinas y, en los próximos días, se enviarán dos plantas potabilizadoras de agua proporcionadas por la empresa francesa.

En su enlace de emisoras transmitido desde este lugar de acopio, Nebot agregó que los vehículos pesados fueron al Puerto de Manta, desde donde continuarán a las poblaciones que más lo necesitan.

MVM



CORTESÍA MUNICIPIO DE GUAYAQUIL

Manta. A las 15:20 llegó ayer el convoy que salió desde Guayaquil.

SUPLEMENTO MÁS GUAYAQUIL

SOLIDARIDAD
Ayuda Humanitaria

MÁS GUAYAQUIL

Solidaridad guayaquileña cubre carreteras con ayuda para hermanos de las provincias de Manabí y Esmeraldas.

HASTA EL CIERRE DE EDICIÓN, 137 CAMIONES Y TANQUEROS DE AGUA HAN SIDO DESPLAZADOS. SE PREPARAN NUEVOS ENVÍOS

La ayuda humanitaria para los damnificados del terremoto del 16 de abril y que es coordinada directamente por el Alcalde de Guayaquil sigue llegando a las poblaciones mayormente afectadas en las provincias de Manabí y Esmeraldas.

Hasta ahora han sido tres los desplazamientos de convoyes que suman 137 camiones y tanqueros con las donaciones solidarias de personas físicas, la empresa privada y del Municipio de Guayaquil.

La primera caravana, integrada por 80 camiones llegó hasta el puerto de Manta y Portoviejo y desde allí, tras la coordinación correspondiente, se dirigió hacia diferentes sitios (Taramba, Manabí y Bahía de Caraquez) para ayudar a las víctimas. La ayuda partió desde el Centro de Acopio de Donaciones (Centro de Convenciones de Guayaquil, en la Av. de las Américas).

Los vehículos llevaban colchones, frazadas, toldos, 300.000 litros de agua embotellada, kits familiares de higiene y de alimentos, ropa, ciento cincuenta atádes que lamentablemente son necesarios, conservas de atún, generadores, bombas de agua. Entre los camiones se encontraban 18 tanqueros para provisión del líquido vital.

Para Muisa, Chone y Bahía
Luego, un nuevo convoy integrado por 12 camiones, con víveres y ayuda humanitaria, se desplazó hacia la población de Muisa, en Esmeraldas y se distribuyó entre seis mil familias damnificadas. Y, finalmente, en la madrugada del 26 de abril, las caravanas a Muisa fueron ocupadas por una caravana de 45 camiones y tanqueros que desfiló el Alcalde de Guayaquil con donativos de los ciudadanos y de la empresa privada guayaquileña para Chone y Bahía y se entregó entre miles de moradores.

Aviones con medicinas
La ayuda humanitaria también se canalizó vía áreas desde Guayaquil hacia Manta, con la contribución voluntaria de los directivos de la empresa Aerolíneas del Ecuador Trans And (DIE), que ofreció tres vuelos gratuitos. Cada uno partió con 4.800 kilos de medicinas, para atender la emergencia sanitaria que atraviesan las poblaciones manabitas.

Donación de plantas de agua
Además, por gestión del Alcalde de Guayaquil y con la colaboración de Interagua, Veolia y Fundación Veolia Agua, un avión cargado procedente de Francia aterrizó el sábado 24 de abril en Manta, con cinco plantas potabilizadoras de agua que fueron destinadas a Chone, Portoviejo y Bahía/Tras de ellas, las órdenes del Gobierno decidida su destino. Y ese mismo día, por donación de Mapfre Atlas Seguros se entregaron dos plantas para Galcía y Fianza Altamira. También el personal técnico de Enapaga y de Veolia reparó la planta de agua de El Ceibal de Manta para abastecer a los tanqueros.

Más contribución municipal
Bomberos, personal de la Corporación de Seguridad Ciudadana, médicos y otros profesionales del Municipio de Guayaquil, ofrecen su ayuda a los damnificados. Arquitectos, ingenieros civiles, ayudantes de obra y operarios de dos cabezales, tres excavadoras, una cargadora y un carro de abastecimiento de combustible, colaboran con los labores de rescate y remoción de escombros. Las brigadas médicas se desplazan por diversos

Tres vuelos gratuitos de la compañía DIE, llevan 4.800 kilos de medicinas cada uno.

Lugares. La Corporación de Seguridad se movilizó con sus torres de iluminación, generadores de energía eléctrica, equipo de apoyo logístico con 12 técnicos especializados en evaluación de daños y necesidades. El Cuerpo de Bomberos de Guayaquil colaboró con 250 voluntarios y 15 vehículos.

Ayuda internacional y voluntarios
Un equipo de pescatistas españoles y norteamericanos de ONG y SAR Navarra, se encuentran en los sitios del desastre. El embajador de Estados Unidos en Ecuador, Todd Chapman, junto a los colaboradores del consulado en Guayaquil, llegó hasta el Centro de Convenciones para donar una muy importante ayuda humanitaria que incluye todo tipo de víveres.

Guayaquil, también, sumó más de 1.000 voluntarios coordinados directamente por el Alcalde, quienes colaboran sin descanso especialmente en la recepción, ordenamiento y distribución de las donaciones.

Las plantas potabilizadoras de agua son ensambladas y transportadas a la zona del desastre natural.

La Corporación de Seguridad de movilidad con un equipo de apoyo logístico con técnicos especializados.

Desde Francia llegaron cinco plantas potabilizadoras de agua y la empresa Mapfre donó otros dos.

El embajador de EE.UU. en Ecuador, realizó una importante donación que fue recibida por el alcalde Nebot.

Diario Expreso

El carguero de Francia que trajo las plantas de agua aterrizó en Manta

Se destinaron a **Chone, Pedernales** y Bahía de Caráquez

El alcalde de Guayaquil, Jaime Nebot, informó -vía Twitter- que un avión carguero proveniente de Francia aterrizó ayer, a las 15:10, en el aeropuerto de Manta, provincia de Manabí. Y, tal como lo había anunciado, las tres plantas potabilizadoras de agua han sido destinadas a Chone, Pedernales y Bahía de Caráquez que carecen del líquido vital a consecuencia del desastre natural.

Cabe indicar que a las 15:00 también se enviaron desde Guayaquil con rumbo a Calceta y Flavio Alfaro (poblaciones de Manabí), dos plantas potabilizadoras de agua.

EL TELÉGRAFO



Trabajos de agua potable

La concesionaria Interagua hará estudios y trabajos en la Planta de Chone, informó el alcalde Jaime Nebot.

*

**

